

# 长沙“山水洲城”何以申遗

● 席超波

党的十八大以来，习近平总书记高度重视文化遗产保护传承工作，指出“历史文化是城市的灵魂，要像爱惜自己的生命一样保护好城市历史文化遗产”“守护好中华民族的文化瑰宝和自然珍宝。要持续加强文化和自然遗产传承、利用工作，使其在新时代焕发新活力、绽放新光彩，更好满足人民群众的美好需求”。中央城市工作会议将“着力建设崇德向善的文明城市”作为城市工作的七项重点任务之一，强调要“完善历史文化保护传承体系，完善城市风貌管理制度，保护城市独特的历史文脉、人文地理、自然景观”。

长沙是国务院1982年公布的首批24个历史文化名城之一，推进“山水洲城”申报世界文化景观遗产，是更好守护星城大地文化瑰宝和自然珍宝的重要举措。长沙将深入贯彻落实中央城市工作会议精神，以及中共中央办公厅、国务院办公厅出台的《关于持续推进城市更新行动的意见》和《关于在城乡建设中加强历史文化保护传承的意见》文件精神，践行“人民城市人民建、人民城市为人民”的理念，以“山水洲城”申报世界文化景观遗产为抓手，全面推动城市文化遗产保护升级、促进城市文化繁荣，建设世界级历史文化名城，让全体市民得以尽享“天赐之美”。

那么，长沙“山水洲城”，何以申遗？

## “山水洲城”体现古代营城理念

长沙临江靠山，以岳麓为屏，以湘江为带，水陆洲浮碧江心，浏阳河曲绕城外，冈峦叠替，湖泊星罗，城廓错落其间，唐宋时期已形成“山水洲城”整体格局。古人建城选址十分重视对城区周围山水自然环境的探索，追求山环水绕、山水相融的意境。与封建社会时期形成的其他城市相比，长沙古城空间结构形态有其独特性。长沙建城于楚，楚人尚东，长沙古城西伴湘江北去而靠岳麓，呈现坐西朝东的山水朝

向，符合我国古代城市营建传统。以湘江、岳麓山为城市重要节点，向周边延伸传递。自古以来，长沙得“舟楫之便”，在封建时代中后期，作为南方主要水运码头和商业市肆繁荣起来，突破了“方正居中”的空间布局，沿湘江“自上而下”呈扇状发展，形成绵延数公里的“山水洲城”自然景观带。

## “山水洲城”蕴含湖湘文化精髓

岳麓山，是国家级风景名胜区，拥有岳麓书院、爱晚亭、黄兴墓、蔡锷墓、禹王碑、麓山寺、抗日阵亡将士墓、云麓宫、飞来石等15处省级以上文物古迹。岳麓山为南岳第七十二峰，是一座融中国文化精华“儒、释、道”于一体的文化名山，山顶是“二十三洞真虚福地”的云麓宫，山腰有“汉魏最初名胜，湖湘第一道场”麓山寺，山脚岳麓书院历史文化街区，不仅有中国古代四大书院之首“千年学府”岳麓书院，还有湖南大学早期建筑群等全国重点文物保护单位，麓山寺碑、毛泽东塑像、自卑亭等历史文化遗迹。“惟楚有材，于斯为盛”，岳麓书院是湖湘文化发源地、宋明理学传播与繁荣之地，党的“实事求是”思想路线策源地。

湘江是长沙的母亲河，滔滔而来、汨汨北去，流经境内约25公里，15条河流汇入湘江。湘江流域河道纵横、水井遍布，江河、山溪、水库、池塘、湿地构成丰富的水系。长沙建设了湘江风光带，构筑了一条城市“绿带”，形成亲近自然的开放性空间，以“山水洲城”为背景的灯光秀，为“夜长沙”增添了一道风景线。湘水流平缓，河床宽阔，东西两岸支流汇注，下游受洞庭湖水顶托，形成绿洲片片，仅市境就有冯家洲、香炉洲等12个洲岛。

橘子洲位于市区湘江中心，南北长约5公里，与岳麓山毗邻，形成“一面青山一面城”的景观。一座江心岛，“半部中国史”。1985年，在橘子洲北端发现的新石器时代火坑遗址，证实早在几千年前先民已在此繁衍生息。橘子洲静卧江心，见证了古今城市发展历程，也留下了屈原、

杜甫、朱熹、张栻等名人足迹，他们泛舟湘江、登临橘洲、把酒言欢、吟诗作赋，留下“朝驰余马兮江皋，夕济兮西澨”“桃源人家易制度，橘洲田土仍膏腴”等名篇佳句。海关公廨旧址、唐生智公馆、美孚洋行等历史建筑见证了长沙从封闭到开放的近代史，长沙第一座跨江大桥——橘子洲大桥，实现了“两江两岸”紧密连接，见证了现代经济与社会跨越发展。

长沙古城历经千年风貌犹存。一是千年城名城址不变。长沙最早城邑建设于春秋战国交际时期，千年城址从未变更，中心位置始终在五一广场一带，五一广场的走马楼吴简、西汉简，东牌楼东汉简实证了这一点。二是千年中心不变文脉不断。长沙古城“狭长方城，九门格局”，范围包括明清时期长沙古城、妙高峰及周边老城区、开福寺及周边老城区，总面积为7.45平方公里，包含妙高峰、西文庙坪、太平街、潮宗街4个历史文化街区，开福寺、化龙池、藩城堤、文昌阁、西园北里、白果园、天心阁等13处历史地段，太傅里、古潭街、北正街等267条历史步道（历史街巷），贾谊故居、西文庙坪古牌坊、时务学堂、中共湖南省工作委员会旧址、八路军驻湘通讯处旧址等多处文物遗迹，是长沙历史风貌最为集中、历史街巷肌理最为完整、空间特色最为鲜明的区域。总体呈现“鱼骨式”街巷格局，以及公馆群、教堂聚集的中西交融和民国风貌，传统民居、传统街巷承载的老城记忆、市井烟火风貌等特色风貌。

## “山水洲城”迈入保护传承新阶段

以保护为前提，有序开展城市更新。划定最严格的保护范围，从城市历史空间格局整体性角度，对现存或潜在历史文化街区、老旧街区、老旧厂区、历史建筑等开展普查和价值鉴定，加快名城保护规划编制报批，加强“山水洲城”所涉及的城市更新重点地区、重要地段风貌管控，推进第四批历史建筑认定挂牌。形成常态化监管机制，坚持向同级党委专题报告制度，构建

后应对”到“事前预防”的转变。

在服务生态上推动“分散单一型”服务向“整合协同型”生态迈进。传统养老中，家庭、社区、机构养老各自独立，医疗、护理、康复资源分散，难以形成协同效应。养老机器人则通过数据互联，打通不同养老场景、不同服务环节的信息壁垒。如社区机器人采集的健康数据同步至社区卫生服务中心，机构康复数据共享至家庭。这种生态重构，有助于推动“医养康护”一体化发展，符合构建“15分钟养老服务圈”的规划目标，也为养老服务生态化发展提供了新框架。

## 现实场景与实践探索

目前，长沙纳入国家居家和社区基本养老服务提升行动试点，正在对智慧养老积极布局，形成了一批具有长沙特色的实践案例。其中，优龙机器人研发的“腾云”下肢外骨骼、“游龙”髋关节助力设备等产品兼具仿生柔性、精准助力，已走进社区与养老机构，为行动障碍老人提供步态训练、日常行走助力，改善老年人行动能力；超能机器人“超能小康”健康机器人，集“测、诊、疗、管、陪”于一体，既能完成血压、血糖等基础体征检测，又能通过中医“望闻问切”分析体质。

养老机器人逐步走进银发生活，但其规模化普及仍面临多重现实阻碍。一是场景适配性不足，家庭落地难度大。家庭空间布局差异、物品摆放杂乱等非结构化环境，对机器人感知与决策能力提出极高要求。二是成本与支付机制制约普惠性。高端康复机器人单价超10万元，助浴机器人均价3万~5万元，而且长期护理保险尚未将机器人服务纳入支付范围，消费者需全额承担使用成本。三是认知偏差与信任度不足。责任边界尚不

清晰，当机器人出现故障致伤时，制造商、运营商、使用者责任难以厘清，缺乏明确的法定框架。

## 实现高质量发展的路径

为实现养老机器人在长沙的规模化、高质量应用，让科技红利真正惠及广大老年群体，需重点从技术适配、普惠机制、伦理规范三个方面发力，积极推动科技与养老服务深度融合。

聚焦技术适配，打造本地特色养老机器人产品体系。依托在长高校资源，进一步推动校企合作，研发适配长沙老年人方言习惯、健康状况的产品；由民政部门牵头，整合多渠道数据构建本地老年人数据库，以区块链保障安全，为研发提供支撑；联合多方制定适老化测试标准，确保产品符合老年人需求。完善普惠机制，降低养老机器人使用门槛。加强普惠型产品开发，构建“养老机器人租赁平台”，推出低租金、上门维护服务，探索“社区共享机器人”模式；建立健全购机补贴政策，探索将合规机器人服务纳入长护险支付范围。规范伦理保障，构建“人机和谐”的养老环境。从法律法规层面，明确机器人“辅助但不替代人力”定位与各方责任；加强数据安全保护，提升公众信任；开展培训以提升护理人员操作技能，加强宣传以提升社会对养老机器人的接受度。

【作者系湖南省社科院（湖南省政府发展研究中心）中国式现代化研究中心特约研究员。本文系湖南省社会科学基金项目“湖南养老服务人才队伍建设路径研究”（23YBQ149）阶段性成果】

调研园

## 坚持从小事小节上加强修养

党的纪律和作风要求从来不是抽象的概念，而是体现在党员干部的日常工作和言行中。新时代我们党抓作风建设一个重要特点就是抓细抓小。中央八项规定每条都十分具体、指向十分鲜明，看似小事小节，却以小支点撬动大变局，带动了党的作风建设整体格局的变革，推动政治生态和社会风气向上向好。当前，有地方上线了党员干部亲属涉权事项公开大数据平台，通过比对、核查，精准发现并督促整改领导干部在工程项目招标、惠农资金发放等中的优厚亲友问题，得到群众称赞；有地方建好用好“公物

仓”，瞄准办公用品重复购置和浪费问题，让闲置物品在不同机关单位之间流动，腾出更多资金用于发展所需、民生所盼。这些都表明，扭住小事小节不放松，是抓作风建设的重要方法论。

确保“大道”不偏离、“小节”不失范，不是“一阵子”的事，而是“一辈子”的事。正因为小节易忽、小利易染，更需要我们修于细微，既要把“尽小”作为日常功课抓细落实，也要把“慎微”作为长期自觉一以贯之，将对初心使命的坚守转化为对党的纪律的严格遵守、对职责使命的自觉担当和对群众期盼的及时

回应。党员干部唯有始终坚持“尽小者大，慎微者著”的品格操守，时时擦亮“小事小节”这面镜子，以“慎微”的警觉、“尽小”的行动，多积尺寸之功，践行使命担当，才能始终保持共产党员的本色，以良好作风赢得人民群众的信赖和拥护。

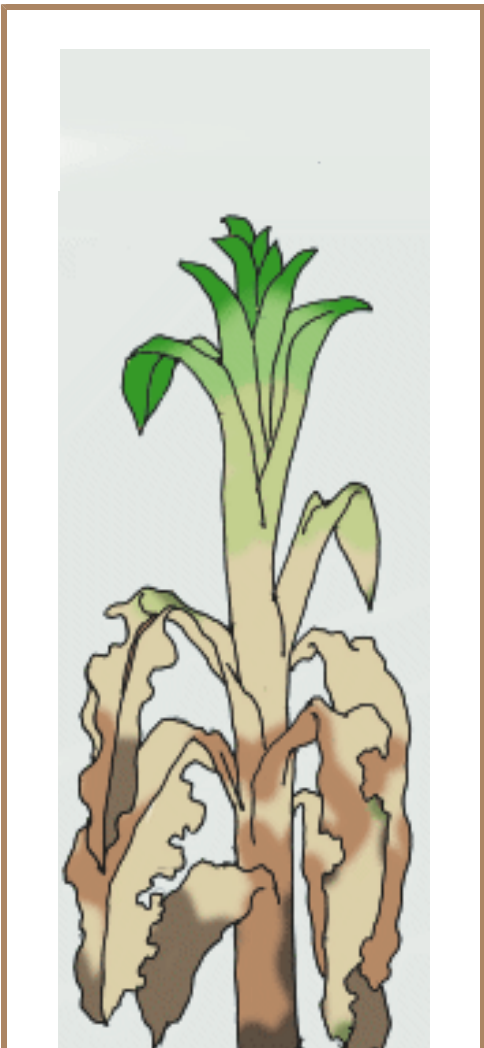
——刘芳池（摘编自《人民日报》）

观点撷音

## 山水洲城篆刻/徐坦



山水洲城篆刻/徐坦



芳林新叶催陈叶，流水前波让后波。——刘禹锡

漫画/吴志立

哲语漫画

## 年轻干部要练好理论联系实际的基本功

● 李斌

理论联系实际是我们党的“三大作风”之一。习近平总书记指出：“我们党的历史反复证明，什么时候理论联系实际坚持得好，党和人民事业就能够不断取得胜利；反之，党和人民事业就会受到损失，甚至出现严重曲折。”年轻干部作为党和国家事业发展的生力军，必须深刻领会理论联系实际的现实意义，将其内化于心、外化于行，为推进中国式现代化贡献青年力量。

一是学通弄懂理论，掌握思想真谛。“思想是行动的先导，理论是实践的指南”，学通弄懂理论是年轻干部成长的必要前提。对于年轻干部来说，理论联系实际首先是学习、掌握马克思主义科学理论。习近平总书记指出：“年轻干部要胜任领导工作，需要掌握的本领是很多的。最根本的本领是理论素养。”年轻干部正处于学习的黄金时期，要加强理论学习，深入学习党的创新理论，提升研读能力，利用一切时间机会扎扎实实学、原原本本学，做到知其言更知其义、知其然更知其所以然；积极运用党的科学理论优化思想方法，解决思想困惑，检视自身思想作风和精神状态，时刻保持清醒坚定，使自己的思维方式和精神世界更好地适应发展需求；坚持在干中学、学中干，做到工作学习两不误，实现学以致用、用以促学、学用相长，把思想摆进去、把工作摆进去、把职责摆进去，做到整体把握、融会贯通，让理论与实践相辅相成、相得益彰。

二是开展调查研究，确保决策科学。“道不可坐论，理不能空谈”，深入开展调查研究是年轻干部谋事之基、成事之道，也是理论联系实际的基本方法和途径。2025年6月，习近平总书记在纪念陈云同志诞辰120周年座谈会上强调：“要提高调查研究质量，通过各种途径和方式，准确把握经济社会发展中的新情况新问题新趋势，准确把握基层所需、群众所盼，使决策更加符合实际，更加符合人民群众愿望。”年轻干部要学会调查研究，在调查研究过程中，找出理论与现实的差距，使理论与实践有效结合起来；经常深入群众、深入基层，向人民群众学习、拜人民群众为师，真诚倾听人民群众呼声、真实反映人民群众愿望，尊重人民群众首创精神，汲取人民群众经验智慧；坚持问题导向，善于发现问题、敢于正视问题，奔着问题去、盯着问题来，找准问题根源，深入研究问题，积极解决问题，提高调查研究的质量效果。

三是坚持真抓实干，做到知行合一。“大道至简、实干为要”，坚持真抓实干是年轻干部练就过硬本领的核心密码。对于年轻干部来说，理论联系实际的最终目的就是指导并解决问题，做到知行合一。习近平总书记指出：“业绩都是干出来的，真干才能真出业绩、出真业绩。”面对新形势新任务，年轻干部一定要察实情、出实招、求实效，善作善成、咬定目标、久久为功；以钉钉子精神狠抓落实，一锤接着一锤敲，一钉接着一钉钉，稳扎稳打向前走，做到事事有回音，件件有落实，在浴火淬炼中练就堪当重任的“铁肩膀”；以增进人民福祉为落脚点，多到田间地头找办法，直奔矛盾问题搞调研，用脚步丈量土地，在一线挥洒汗水，推动工作落实落地，以实际行动回应群众期待；始终坚持从实践中来，到实践中去，用科学理论指导实践，实现主观和客观、理论和实践、知和行的具体的历史的统一。

（作者系中共湖南省委党校干部教育与人才发展研究中心讲师）

## 推动基层政工工作创新实践

● 刘毅

党的十八大以来，习近平总书记高度重视基层治理工作，强调“必须抓好基层治理现代化这项基础性工作”“抓好党建引领基层治理和基层政权建设”等。如何创新基层政工工作的方式方法，切实发挥其“思想引领”与“价值导向”功能，成为亟须深入探讨的现实课题。

基层政工工作应始终围绕中心、服务大局，推动思想政治工作与业务实践深度融合，避免形成“两张皮”。在实际工作中，应更加注重人文关怀，既要着力解决思想层面的问题，也要关注并协助解决现实困难，从而增强工作的针对性和实效性。

创新是基层政工保持生命力的关键。一方面，突破传统单向说教，引入案例教学、情景模拟、互动研讨等方式，增强理论学习的吸引力和参与感。另一方面，组织主题鲜明、形式多样的文化活动，以群众喜闻乐见的形式实现寓教于乐。

政工工作的核心力量是人员队伍。应重点培养一批政治坚定、业务熟练、作风优良的基层政工干部，通过定期培训、业务交流等方式，持续提升其理论素养与实务能力。建立合理的激励保障机制，在职务晋升、评优表彰中予以适当倾斜，增强岗位吸引力。

新时代对基层政工工作提出了更高要求，也赋予了新的使命。我们应该以改革精神和创新意识不断探索新路径、新方法，扎实推进基层政治工作高质量发展，为实现各项事业进步提供坚实的思想支撑和精神动力。【作者单位：长沙市农业技术推广中心（湖南省农业广播电视学校长沙分校）】

就是这个理